

An aerial photograph of a street festival. A large group of people is gathered on a paved street. Many individuals are wearing costumes that resemble dominoes, with white bodies and black dots. The crowd is diverse in age and appearance. In the background, there are buildings with closed metal shutters. The overall atmosphere is festive and communal.

La **v**eu

BUTLLETÍ D'INFORMACIÓ MUNICIPAL
DE L'AJUNTAMENT DE LA PALMA DE CERVELLÓ

Nº4 març-abril 2002

CARN ESTOLTES 2002

Editorial



Benvolguts conciutadans i veïns de la Palma, com molt bé sabeu, des de juny de 2001 el nostre municipi va canviar el seu alcalde i l'equip de govern arran d'una moció de censura.

Per tal de seguir caminant cap a la normalitat, en l'intent de superar els dèficits preexistents i d'atendre i respondre a les noves necessitats que sorgeixen en aquesta societat, que ja ha canviat de mil·lenni i que es mostra molt sensible a la millora de la seva qualitat de vida, el nou equip de govern estem en primer lloc impulsant processos de millora en tots els àmbits de la nostra actuació, ho fem dins d'un marc de racionalització, control i ajustament pressupostari i actuem sobre els propis mecanismes de funcionament intern millorant la planificació, la gestió i la forma d'organitzar-se, per tal d'obtenir els resultats esperats.

En aquest butlletí espero que hi pogueu veure reflectida aquesta proposta i aquesta nova forma d'entendre el govern municipal.

Intentem també, incrementar la participació dels ciutadans i de les entitats en àmbits com els culturals, esportius o de promoció econòmica i en temes tant transcendents com pot ser la planificació urbanística i la protecció del nostre medi i territori. Aquesta és la nostra aposta de futur, un poble on es pugui opinar abans de decidir.

Per altra part espero que entengueu que els ajuntaments som l'administració més propera als ciutadans, però que som l'administració amb menys competències i, per tant, també amb menys recursos. Així doncs, l'Ajuntament, no sempre pot donar resposta a les aspiracions i desitjos, per molt justos i raonables que siguin o resoldre determinats problemes als quals no disposa de finançament per no ser de la seva competència.

Tanmateix us vull assegurar que restem atents a les opinions, iniciatives i preocupacions que ens manifesteu per anar afrontant els reptes plantejats en els diferents àmbits d'actuació municipal.

Joaquim Obiols Planas
Alcalde de la Palma

Sumari

Editorial	2
Informació Municipal	2
La portada	3
Nou cartipàs Municipal	3
Hisenda	4
Visita del President de la Generalitat	4
Medi ambient	5
Urbanisme	6
Governació	7
Cultura	8
Benestar Social	9
Esports	10
Ensenyament	11
Cooperació	11
Serveis	12

Informació municipal

Per un Ajuntament més accessible

Tràmits més àgils i directes; aquest és un dels objectius del nou govern municipal

A fi d'apropar els serveis al ciutadà i de facilitar el contacte amb els funcionaris, s'han eliminat els armaris i barreres que entorpien l'accés a l'interior de l'ajuntament.

Es tracta d'una mesura molt senzilla que tan sols pretén facilitar els tràmits de les inevitables gestions municipals i acostar l'ajuntament als ciutadans. A partir d'ara, doncs, el cobrament de tributs, la concertació d'entrevistes amb els regidors, la tramitació de llicències, ... es poden realitzar de forma directa amb la funcionària encarregada del tema en qüestió. L'aplicació d'un nou sistema de seguiment de cadascun dels expedients presentats pels ciutadans és una fórmula més per garantir un millor servei de les gestions administratives locals.

També s'han reorganitzat les tasques del personal administratiu. Les atribucions de cada funcionària han quedat més concretades i s'han establert polivalències a fi que els serveis bàsics sempre quedin atesos durant els períodes vacacionals.

Informació Municipal

Cada cosa amb el seu nom

Els rètols recentment posats al costat de les principals instal·lacions municipals ajudaran a identificar aquests espais

Espais com el Centre d'Atenció Primària, correus, la biblioteca o el casal de gent gran disposen d'un rètol identificatiu a l'entrada. Es tracta d'una retolació clara i funcional per facilitar l'ubicació de cada espai als diferents usuaris d'aquests serveis locals.

Carnestoltes

Dos dies amb disfresses, soroll i rues per recuperar una festa molt popular



L'Associació de Joves de la Palma i La Gralla, en col·laboració amb la Regidoria de Cultura de l'Ajuntament, es van fer càrrec de l'organització del Carnaval d'enguany. La nit del dissabte 9 de febrer va començar amb la xaranga del grup "La Gresca" i els "Tamborilers de la Palma" que van encapçalat una rua nocturna amb totes les comparses i persones disfressades. El ball, que va tenir lloc al poliesportiu, va ser amenitzat per l'orquestra "Poker's" i va comptar amb molts premis i sorpreses. El matí del diumenge 10 de febrer estava destinat als infants. Un cercavila i l'animació del grup "Farsants" van ser les activitats del Carnaval infantil.



Informació Municipal

L'Ajuntament, ara més fàcil!

Unes oficines municipals més obertes, tràmits més àgils i una informació al ciutadà més directa. Aquesta és la voluntat del nou govern municipal

L'edició periòdica d'aquest nou butlletí d'informació municipal, que amb la present edició estrenem, és una mostra de l'interès de l'actual equip de govern per arribar a millorar el diàleg entre l'Ajuntament i les entitats, associacions i particulars de la Palma.

La informació al ciutadà és un dels aspectes més importants per establir i mantenir relacions de confiança i credibilitat en tots els aspectes socials. I aquesta és la finalitat d'aquesta revista local.

Volem que l'Ajuntament sigui proper a tots els palmarencs i palmarenques. Pretenem que les oficines municipals siguin de tots i estiguin obertes a totes les problemàtiques i qüestions diàries. Posem al vostre abast un grup de funcionaris disposats a atendre i resoldre qualsevol tipus de tràmit municipal. Oferim una atenció personalitzada i directa per part dels diferents representants polítics. Perquè el que pretenem és arribar a tenir un poble millor.

Fer les coses més fàcils és, doncs, el ferm propòsit de tots els regidors i regidores de l'Ajuntament de la Palma.

Nou cartipàs Municipal

Des del mes de juny de 2001, la distribució de carteres de l'equip de govern actual és:

Alcalde	Joaquim Obiols Planas
1r. Tinent d'Alcalde	Pilar Joaniquet Anmella
2n. Tinent d'Alcalde	Ma. Àngels Ollé Planas
Governació i Participació ciutadana	Ma. Àngels Ollé Planas

Sanitat, Serveis Socials, Gent gran, Creu Roja i Aula d'autoformació	Pilar Joaniquet Anmella
Ensenyament, esports i cooperació	Roser Cabero Moré
Hisenda i serveis	Joan Gràcia Minguell
Cultura i comunicació	Jordi Roig Pi
Urbanisme i obres	Joaquim Obiols Planas

Canvis a les ordenances

La simplificació de les taxes i llicències per obres, la distinció entre la taxa de gual i de dret de pas a les ordenances municipals i algunes modificacions en les taxes d'escombraries han estat els canvis més rellevants de les ordenances tributàries locals

Les ordenances aprovades en el ple extraordinari celebrat el 2 de novembre passat són bàsicament continuistes amb la línia anterior. Amb tot, contempen tres aspectes importants per simplificar les relacions entre l'Ajuntament i els ciutadans.

A grans trets, aquests canvis es concreten en:

1. La simplificació de les taxes i llicències per obres: D'una banda, es substitueix la necessitat d'obtenció de la llicència d'obres menors per una comunicació prèvia i per escrit de l'interessat a l'Ajuntament sempre que el pressupost d'execució no superi els 1.500 euros. Per altra banda, s'aprova establir les taxes d'obres majors a partir del pres-

supost de referència presentat per l'interessat. A més, s'estableix una taxa única per ocupació de via pública amb material d'obres, runes,

2. La distinció entre la taxa de gual i la de dret de pas del vehicle per la vorera i la simplificació pel que fa al càlcul de la taxa per als edificis plurifamiliars:

En els habitatges plurifamiliars el còmput es realitza a partir de les places d'aparcament i no en funció dels metres quadrats com fins ara.

3. Modificacions en les taxes d'escombraries:

Per aplicar una taxa reduïda, prèvia justificació, al col·lectiu de majors de 65 anys que acreditin ser titulars o llogaters d'habitatges unifamiliars o plurifamiliars.

I per distinguir entre tres classes diferents de taxes segons les activitats d'ús no residencial: activitats industrials, activitats de restauració i altres serveis.

A més, i com a punt extraordinari, es proposa l'autoliquidació de les llicències d'obres i de les taxes per actes administratius mitjançant uns impresos que el propi interessat pot omplir a les oficines municipals on l'atendran degudament.

La comptabilitat al dia

L'esforç del personal laboral i funcionari de l'Ajuntament ha permès posar al dia els comptes endarrerits

El mes de juny de 2001, la comptabilitat municipal presentava un estat de comptes que reflectia nou mesos d'endarreriment. Com en qualsevol economia d'àmbit

familiar o de caràcter empresarial, una situació com aquesta no permetia disposar d'una radiografia econòmica fiable sobre els ingressos i despeses municipals. Gràcies a la col·laboració i esforç dels funcionaris i del personal laboral s'ha aconseguit posar al dia la comptabilitat de l'Ajuntament i garantir un manteniment constant i real de l'estat de comptes municipal.

Visita del president de la Generalitat

El passat 9 de març, el Molt Honorable Sr. Jordi Pujol, President de la Generalitat de Catalunya, va visitar l'Ajuntament de la Palma

Abans de l'acte protocolari en motiu de la inauguració de l'empresa Oberthur Card Systems Ibérica instal·lada al Polígon Industrial de Can Mascaró i dedicada a la personalització de targetes de crèdit, el President de la Generalitat va ser rebut per l'alcalde de la Palma, els membres del Consistori i les autoritats del poble a les oficines municipals. Durant la visita l'acompanyava el Delegat del Govern de la Generalitat, Sr. Garcia Claver.

Després d'una breu reunió a porta tancada amb l'alcalde i la primera tinent d'alcalde, va signar el llibre d'Honor i va mantenir una trobada amb els regidors al saló de plens. Des d'aquestes línies agraïm a Roses Dot les plantes que va cedir per guarnir el saló.



Aquesta ha estat la primera vegada que el Molt Honorable Sr. Jordi Pujol ha visitat el poble de la Palma de forma oficial.

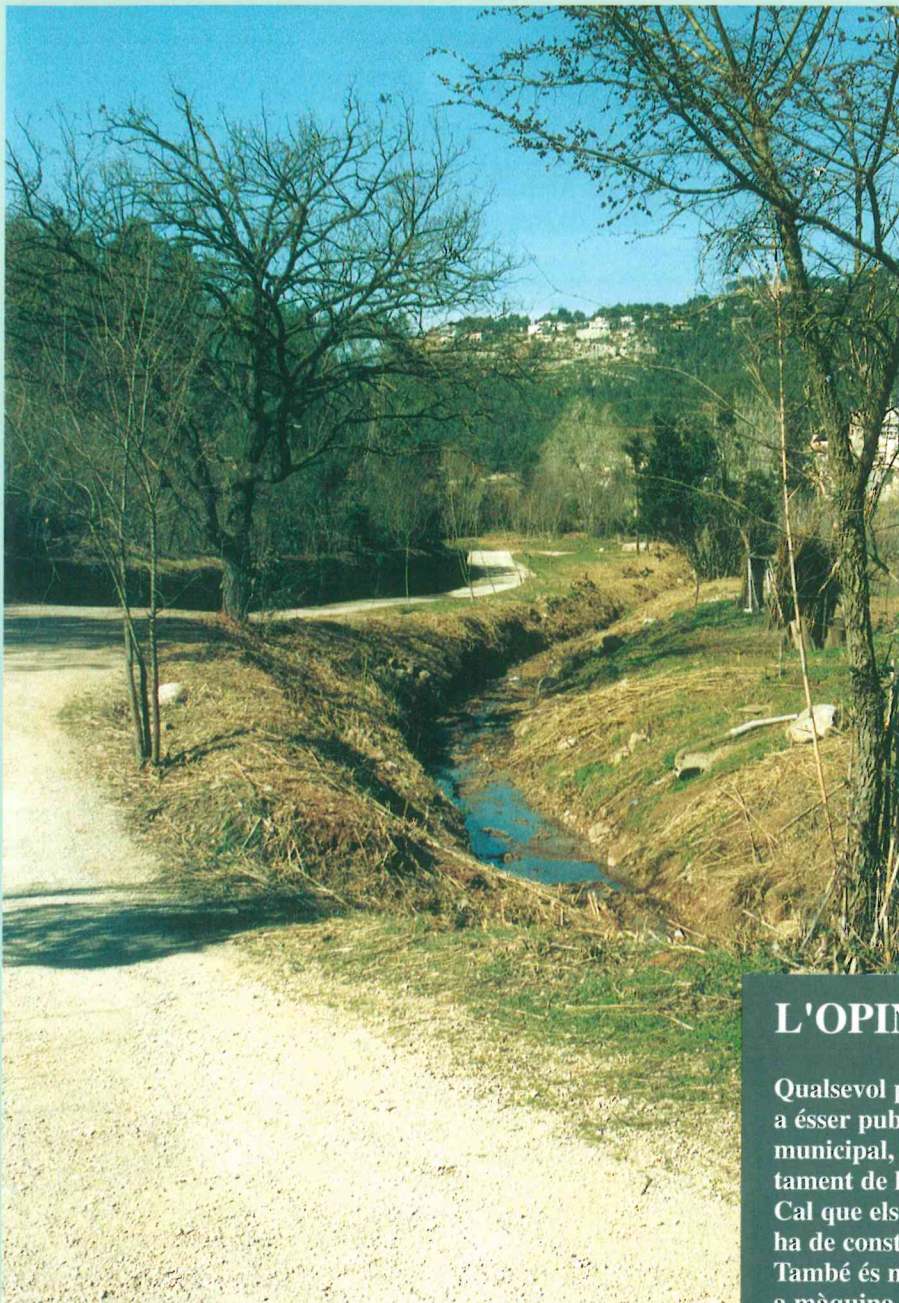
Protegim els espais naturals

Amb el propòsit de convertir la riera en l'eix vertebrador dels espais públics de passeig i oci s'estan portant a terme diverses accions medi ambientals

A partir d'un estudi de regeneració de la riera de Rafamans, promogut per la Diputació de Barcelona a través d'un Pla de Defensa Forestal, estem obrint camins i netejant els boscos que uneixen Corbera amb la fàbrica Raimat.

No hem d'oblidar que el millor recurs de la Palma és el seu privilegiat entorn natural. Els horts i boscos que envolten el poble són espais naturals que entre tots hem de cuidar perquè esdevinguin envejables indrets de passeig i oci dels palmarencs i palmarenques.

En aquest sentit, i amb l'objectiu de convertir la riera de Rafamans en l'eix vertebrador dels espais públics locals, des de la regidoria de Medi Ambient s'està potenciant un ambiciós pla de protecció d'espais naturals i de defensa forestal. La primera fase d'aquest projecte comporta una neteja constant de boscos i caminets.



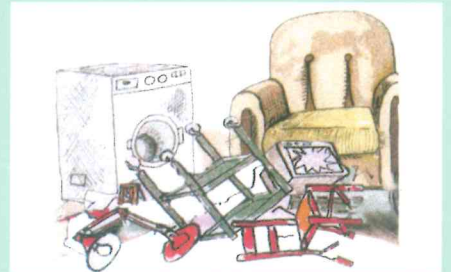
Amb les rieres netes hem millorat l'entorn natural del poble

Entre tots, la Palma neta

Gaudir d'un municipi net és tasca de tots

Després d'ordenar la situació dels contenidors de recollida de residus urbans, des de les regidories de Medi Ambient i Serveis s'ha creat i fomentat un sistema de recollida de runes, mobles i trastos vells per evitar la penosa imatge d'objectes acumulats al costat dels contenidors d'escombraries.

Aquesta mesura preveu la recollida de runes, mobles i trastos vells cada primer i tercer dissabte de mes. Per efectuar correctament aquesta recollida és necessari que l'usuari dipositi els materials i objectes a llençar entre les 20 i les 23 hores del divendres. L'altra opció és portar la brossa fins als contenidors situats al final del carrer St. Cristòfol, un punt específicament destinat a aquest tipus d'escombraries.



La recollida selectiva de residus urbans és un esforç de tots; però un esforç que, sens dubte, paga la pena fer.

A més, i sempre amb la finalitat de millorar el servei de recollida de brossa, s'ha signat un nou conveni amb una sola empresa que es fa càrrec de la recollida de paper, vidre i escombraries, una tasca que fins fa poc portaven a terme tres empreses diferents i sense resultats prou satisfactoris.

L'OPINIÓ DEL LECTOR

Qualsevol persona o entitat pot adreçar escrits per a ésser publicats en aquesta nova secció del butlletí municipal, remetent-los a les oficines de l'Ajuntament de la Palma en horari d'atenció al públic. Cal que els escrits vagin signats i datats. En tots hi ha de constar el nom, adreça i DNI de l'autor. També és necessari que no tinguin més de 20 línies a màquina.

Avanços en el Pla General Municipal d'Urbanisme

L'equip de l'arquitecte Joan Anton Paez ha guanyat el concurs per a la redacció del nou Pla General

En l'actualitat, pel que fa a la normativa urbanística, la Palma es regeix encara per una planificació del 1989 heretada de la segregació. És evident, doncs, que ens cal una planificació pròpia que contempli l'evolució urbanística del municipi amb una perspectiva de futur.

Després de la convocatòria d'un concurs públic per a la redacció del Pla General de la Palma i de l'estudi dels tres equips presentats, el concurs s'ha adjudicat a l'equip de l'arquitecte Joan Anton Paez. La redacció del pla s'estableix en un termini aproximat de dos anys i comptarà amb la supervisió directe de la Regidoria d'Urbanisme de l'Ajuntament. Aquest projecte ha d'ésser consensuat per la majoria de partits i associacions del poble. Per això, aviat s'enviarà una enquesta ciutadana que pretén copsar les inquietuds dels particulars sobre els principals temes urbanístics del poble. Participar-hi és la millor manera d'afrontar el futur de la Palma.

Projectes en exposició pública

A la sala de plens municipal hi ha exposats els dos projectes urbanístics previstos per aquesta legislatura

La peatonalització del carrer Sant Isidre, a fi que esdevingui un vial de circulació restringida al trànsit rodat, és un dels projectes de la Regidoria d'Urbanisme de l'Ajuntament. Atès que es tracta d'un carrer històric del poble i d'un tram força estret, la peatonalització del mateix esdevé la millor solució urbanística pels veïns de Sant Isidre i la resta de vilatans.

D'altra banda, i com a projecte urbanístic a curt termini, assenyalar l'ampliació de la vorera que uneix el camí del cementiri amb les primeres cases de la part dreta a l'entrada al poble. La idea és facilitar el camí de sota la creu de terme als vianants a partir de la creació d'una vorera, avui inexistent.

Els interessats en conèixer els detalls d'aquests dos projectes poden adreçar-se a les oficines municipals, en horari d'atenció al públic, per observar els plànols exposats a la sala de plens. Ambdós projectes ja han estat aprovats i resten pendents de l'adjudicació d'obres que es preveu imminent.

La Palma, una mica millor

Una entrada al poble més digna, rieres més netes i carrers sense forats han estat les darreres millores en infraestructures

El rètol que dona la benvinguda al poble, ajardinat i construït amb ferro forjat, és un exemple de la dignificació d'espais públics que des del govern municipal es pretén.

La neteja de totes les rieres del municipi que s'està portant a terme també té per objectiu aconseguir un aspecte més net del poble. Aquesta actuació té el suport de la Generalitat de Catalunya, el Departament de Medi Ambient i l'Agència Catalana de l'Aigua.

Els serveis de la brigada d'obres han estat organitzats de la manera més operativa possible. A partir d'una sol·licitud de reparació o servei, que s'empena a les oficines municipals, tots els ciutadans poden demanar l'arranjament d'un equipament o carrer públics. A través d'aquest nou sistema, la brigada d'obres municipal no ha deixat de fer reparacions diverses; entre elles, asfaltar els empipadors forats d'alguns carrers, instal·lar bancs i papereres, eliminar els graons de les parades de l'autobús, ...

Com a millores a destacar hi ha la renovació de la placeta del carrer Sant Isidre que des de la darrera Festa Major té una imatge més adecuada. Aquesta acció, promoguda per la comissió de veïns de l'esmentat carrer, va comptar des de l'inici amb el suport de la regidoria d'obres de l'Ajuntament.

Obres



Nou aspecte de l'entrada al poble i de la placeta del carrer Sant Isidre

Organització interna dels vigilants locals

La contractació d'un Cap experimentat ha permès l'organització dels agents que vetllen per a la seguretat ciutadana

Des del passat mes d'octubre, Enric Bellver, ha assumit el càrrec de Cap dels vigilants municipals. Aquest nomenament ha suposat l'establiment d'un protocol de funcionament per a cadascuna de les atribucions dels vigilants locals i un control estricte dels serveis i quadrants d'horaris de cadascun dels agents.

La tasca desenvolupada per aquest Cap garanteix la formació i professionalització dels vigilants locals. A més, els formularis recentment instaurats contribueixen a disposar de dades i estadístiques sobre aspectes com la seguretat ciutadana, el control del trànsit i les feines administratives i assistencials.

A partir del control dels serveis realitzats per cada agent ha estat possible elaborar una detallada memòria de totes i cadascuna de les accions portades a terme durant el darrer trimestre del 2001 i el primer trimestre del 2002 pel cos de vigilants municipals.

Nou cotxe per a la seguretat ciutadana



L'adquisició d'un Nissan 4x4 ha contribuït a facilitar les tasques de control i vigilància dels agents locals, en especial a les zones forestals

Finestreta única

Des de l'Ajuntament es poden agilitar els tràmits amb la Direcció General de Trànsit

Els majors de 70 anys que hagin de renovar el carnet de conduir o el permís de circulació ja no hauran de patir les cues de la Direcció General de Trànsit. Tan sols cal fer arribar la documentació necessària a les oficines municipals des d'on es gestionaran tots els tràmits.

Els ciutadans que requereixin modificar alguna dada del seu carnet de conduir o permís circulatori, o desitgin cursar la baixa voluntària i definitiva d'un vehicle, també poden fer ús d'aquest servei.

Correus

Les gestions per millorar el servei de correus no s'aturen

Des de l'Ajuntament s'han establert contactes amb la Directora Territorial de Correus i Telègrafs per estudiar els problemes que presenta aquest servei a la Palma. El control realitzat per un comissionat especialitzat ha corroborat que la Palma genera un volum de correu molt notable, en relació al nombre d'habitants, i no disposa de la plantilla necessària per garantir un bon servei.

La manera de solventar aquesta problemàtica és disposar de personal de reforç. En aquest sentit, i com a primera mesura, durant un temps comptarem amb un funcionari més un dia a la setmana. I, en uns mesos, disposarem d'una persona més en plantilla amb caràcter permanent.

Prou gossos i gats abandonats

El refugi d'animals del Baix Llobregat i Barcelonès acull als gossos i gats abandonats

Des de la Regidoria de Governació s'ha portat a terme una campanya de recollida d'animals abandonats a través d'un conveni amb una empresa que els recull i els porta al refugi d'animals de Cervelló. L'única excepció per aquest acolliment s'estableix per a les races de gossos perillosos.

Els interessats en aquest tema poden adreçar-se a les oficines municipals on se'ls informará del protocol a seguir en aquests casos.

Mercat municipal controlat

S'ha aconseguit regular les llicències de les parades del mercat dels dijous

Tant les parades fixes com les parades dels venedors ocasionals estan ara controlades a través d'una llicència que respon a una ordenança municipal controlada pel cos de vigilància. Gràcies a la voluntat d'entesa entre la Regidoria de Governació i els venedors, s'han regularitzat les llicències d'ocupació de via pública de les parades del mercat municipal dels dijous al carrer Pirineu corresponents a l'exercici 2001 i 2002.

Novetats d'interès pels conductors

- S'han pintat zones d'estacionament de vehicles al carrer Dr. Fleming i a la zona de can Pongem.
- Totes les senyals de trànsit del poble han estat substituïdes per senyals normalitzades en el Reglament General de Circulació.
- Existeix un servei de recollida de vehicles abandonats que, sense cap despesa per l'usuari, permet donar de baixa els cotxes.

Control de la velocitat

L'ús d'un cinemòmetre (popularment conegut com a radar) cedit pel Servei Català del Trànsit ha ajudat a controlar els excessos de velocitat del casc urbà. Els conductors que han sobrepassat els límits establerts han estat sancionats amb multes de fins a 180 euros. L'Ajuntament ha signat un conveni amb la Diputació de Barcelona pel cobrament de les multes de trànsit imposades en el terme municipal a fi d'obligar-ne el pagament.

Actuacions per regular els estacionaments

Durant el mes de desembre i gener, els agents han vetllat per un correcte estacionament dels vehicles en el carrer St. Cristòfol. Abans de la imposició de sancions, s'ha desenvolupat una fase informativa a partir de la distribució d'avisos entre els veïns i vehicles afectats.

En l'actualitat, està en vigència un procediment d'actuació per controlar l'estacionament indiscriminat sobre el pas de vianants i les zones de càrrega i descàrrega del carrer Cadí. Aquesta acció ha comptat amb la col·laboració desinteressada dels avis del Casal que, sensibles als criteris cívics exposats en una xerrada pel Cap dels vigilants, han distribuït avisos entre les vehicles mal estacionats tot requerint el suport dels conductors per aquesta actuació.

Campanya del cinturó de seguretat

Durant el darrer trimestre del 2001, es va introduir una campanya de sensibilització ciutadana per acostumar als conductors a portar el cinturó de seguretat posat dins el terme municipal. El procediment d'actuació va començar amb un període informatiu i va continuar amb una fase d'avis d'obligatorietat.

Cultura

L'hora del conte

Cada divendres del mes de febrer, els infants de la Palma han pogut gaudir d'una estona dedicada als contes a la biblioteca municipal

"L'hora del conte" és una idea que ja s'havia dut a terme anteriorment i que sempre ha gaudit de bona acollida entre els més menuts del poble. Entre les sis i les set de la tarda, la biblioteca s'ha omplert d'infants deleitosos per escoltar màgiques històries. Fades i bruixots, prínceps i reis, animalons encantats, i molts altres personatges han estat els protagonistes dels contes que els animadors de quixalla han explicat als nens i nenes de la Palma durant els quatre divendres del mes de febrer.



Els animadors de quixalla van atraure l'atenció dels nens amb contes, cançons i titelles

Biblioteca municipal: fes-te'n soci !!

Petits i grans podeu beneficiar-vos del servei de consulta i préstec d'un fons de 9.500 llibres

La Biblioteca Municipal, tal i com la coneixem avui, fou inaugurada el maig de 1993. Depèn econòmicament de l'Ajuntament de la Palma i de les aportacions particulars de llibres.

Els serveis que s'hi ofereixen són: dues sales de lectura, préstec gratuït a domicili, fotocòpies, informació i orientació bibliogràfica, secció infantil, juvenil i d'obres de consulta. Per a ser soci només cal aportar una fotografia i el DNI. En

l'actualitat, 525 socis fan ús de la gran varietat de llibres d'aquest fons que inclou obres de referència (enciclopèdies, diccionaris, ...) i obres de creació (contes, novel·les, ...).

Horari:
de dilluns a divendres
de 10 a 13h
i de 17 a 20,30h.

Activitats per a la gent gran

El casal d'avis acull activitats molt diverses per a la gent gran del poble

Un taller per utilitzar internet organitzat en col·laboració amb el Consell Comarcal del Baix Llobregat, la tradicional "torronada" de Nadal, una conferència sobre l'euro i una xerrada sobre seguretat ciutadana i vial a càrrec d'Enric Bellver, cap dels vigilants locals, han estat algunes de les activitats destinades a les persones de tercera edat de la Palma que durant els darrers mesos s'han portat a terme al casal municipal.

Totes les persones majors de 65 anys estan convidades a participar de les activitats que es preparen des de la Regidoria de Benestar Social de l'Ajuntament de la Palma. El casal d'avis està obert cada tarda de la setmana, també dissabtes i diumenges, de 17 a 20h.

HORARI ASSISTENT SOCIAL:

*dijous de 16 a 20h. i divendres de 8 a 14h.
i el primer i tercer dimecres de cada mes de 9 a 12h.*

I a més

A finals del 2001, s'ha pintat i renovat el mobiliari del Centre d'Atenció Primària situat al carrer Pirineu.

Un total de vuit treballadores familiars estan diàriament realitzant tasques d'atenció social a diverses famílies necessitades del poble. Aquest nou servei està coordinat per l'assistenta social i porta més de sis mesos en funcionament.

L'euro a l'aula

Durant els mesos d'octubre i novembre del 2001 es va dur a terme, a l'aula d'autoformació Pasqual Ollé, un taller sobre l'euro. Aquesta activitat, organitzada per la Direcció General de Formació d'Adults de la Generalitat, en col·laboració amb l'Ajuntament de la Palma, tenia com a objectiu proporcionar-nos els coneixements teòrics i pràctics imprescindibles per donar la benvinguda a l'euro sense por i amb confiança. Un total de 35 persones van participar en aquest taller i van ser les primeres de la Palma que van comprar i vendre amb euros!!



Gradua't, ara pots !

Des de l'aula d'autoformació Pasqual Ollé volem recordar-vos que el Graduat Escolar desapareixerà a partir de l'octubre del 2002. A partir de llavors el títol oficial serà el G.E.S. (equivalent a l'E.S.O.). Si us queda alguna assignatura per obtenir el Graduat Escolar, no dubteu a preparar-vos per a les proves extraordinàries que es fan cada tres mesos. Veniu a informar-vos a l'aula Pasqual Ollé de la Palma, on trobareu el material i l'assessorament necessari per aprovar.

Horari d'atenció al públic: de dilluns a divendres, matins de 10 a 13 h. i tardes de 17 a 20'30 h.

Aula d'autoformació Pasqual Ollé - Biblioteca Municipal

Plaça Cervantes, 4 - 08756 la Palma de Cervelló - Tel. 93 672 06 95

Informació Municipal

Bústia del consumidor

Una oficina mòbil per atendre les consultes i oferir informació sobre els temes de consum de manera personalitzada

La bústia del consumidor és un servei promogut per l'Ajuntament i la Diputació de Barcelona per informar el consumidor sobre els seus drets i orientar-lo sobre les vies establertes per resoldre conflictes en els supòsits que no es respectin el seus drets.

Les consultes són ateses per personal especialitzat del Servei

de Salut Pública i Consum de la Diputació i de l'Ajuntament. Després d'emplenar un dels fulls de consulta que es troben a les oficines municipals (amb les dades personals i el resum dels fets que motiven la consulta) rebreu una resposta a casa mitjançant un escrit personalitzat.

Aquest servei d'assessorament jurídic es complementa amb unes visites trimestrals d'una oficina mòbil d'informació al consumidor que s'instal·la al carrer Pirineu i on, de forma gratuïta i personalitzada, es tracten qüestions relacionades amb l'àmbit del consum, el comerç, els drets dels consumidors, la compra i lloguer d'habitatges, els serveis bancaris, l'etiquetatge i garantia dels productes, els serveis de post-venda i les assegurances.

Cuidem l'esport

La política esportiva iniciada per l'actual equip de govern està fonamentada en la proposta d'activitats físiques i esportives amb objectius educatius, recreatius i per a la salut

Des de l'Escola d'Iniciació Esportiva Municipal es pretén formar als infants per tal que puguin assolir un alt nivell motriu i sensorial, garantint el seu desenvolupament físic i integral i, al mateix temps, iniciar-los en la pràctica de diferents modalitats esportives. Actualment, l'Escola d'Iniciació Esportiva Municipal acull a 86 infants de fins a 10 anys.

A partir d'aquesta edat, l'oferta local s'amplia amb les següents activitats de les entitats esportives: l'Unió Esportiva (que agrupa a 4 equips i un total de 76 jugadors), la Penya Barcelonista (que en l'actualitat compta amb 7 equips integrats per 79 jugadors) i el Centre Excursionista. A més, i dins l'oferta esportiva municipal, els infants d'entre 10 i 14 anys poden optar per la pràctica de la gimnàstica esportiva, el taekwondo, l'aeròbic infantil i el futbol sala.

Pel que fa a les ordenances municipals per al 2002, s'ha aprovat mantenir la quota mensual dels socis del poliesportiu i incrementar el cost de la matrícula a fi d'incloure l'ús de les piscines municipals.

Per a més informació podeu dirigir-vos al poliesportiu municipal, obert de dilluns a divendres de 9 a 24h. i els dissabtes i diumenges durant els partits.



107 nens i nenes. Al final, tots van rebre un diploma acreditatiu del nivell assolit.

Casals:

La primera edició del casal esportiu portat a terme durant la primera quinzena del mes de setembre es va tancar amb un total de 44 participants d'entre 3 i 16 anys. La campanya "Setembre Actiu" ofería la possibilitat de gaudir d'un casal lúdic, un curs de natació o un casal d'esports i aventura pels més grans.

El 27 i 28 de desembre, i el 2, 3 i 4 de gener es va programar un Casal Esportiu per a nens d'entre 3 i 16 anys. La inscripció donava dret a practicar bàsquet, futbol sala, hàndbol, jocs d'equilibri, tallers i, fins i tot, participar en una petita olimpíada.

Palmalliga 2001-2002:

En la lliga de futbol sala per aficionats que es realitza cada any des del mes d'octubre fins el mes de maig, hi juguen 12 equips integrats per grups d'amics i companys de feina. Els equips de futbol sala: Esports Montseny, Tigres, Quiminet,

Serveis lúdico-esportius

A les instal·lacions esportives municipals s'hi programen activitats lúdiques i esportives per a totes edats.

Cursets de Natació:

La novetat dels cursets de natació del passat estiu va ser la programació d'un curs per adults en el que van participar 8 persones. Els cursets infantils van comptar amb un total de



Suaves, Puigmontmany, The fashion, Xibekas, Cafés 3JP, Fincas el Sol, KGB, Can Rafel i Dabel es disputen el trofeu de la present edició.

Altres competicions:

La Unió Esportiva va celebrar el tradicional torneig internacional en el què l'Ajuntament va convidar a un aperitiu als directius dels equips participants i va lliurar els trofeus.

El passat 23 de desembre, la Secció de Futbol Sala de la Penya Barcelonista va organitzar un torneig en homenatge al Sr. Pablo Ruiz.

El 29 i 30 de desembre es va celebrar la vuitena edició del Torneig de Nadal Bàsquet organitzat per la Penya Barcelonista.

Gimnàstica per a gent gran:

Les classes de gimnàstica per a persones de la tercera edat, que es porten a terme en el poliesportiu municipal, han incrementat el nombre d'inscripcions.

Club de Taekwondo Choi Wang:

Aquest és el nom de la nova entitat local que, amb el suport de la Regidoria d'Esports, s'ha creat per a reunir als adults interessats en la pràctica esportiva del taekwondo.



Ensenyament

Col·legi d'Educació Infantil i Primària El Solell

Dues aules noves per a l'escola

El passat mes de setembre es van iniciar les obres, recentment finalitzades, per ampliar el CEIP El Solell amb dues aules ordinàries que es destinaran a música i educació infantil. Amb aquesta ampliació s'aconsegueix una millora important, encara que no definitiva, pel que fa a la qualitat de l'ensenyament al nostre municipi.

Terrasses a punt

Els desperfectes ocasionats per l'ús a les terrasses situades al final de la pista poliesportiva de l'escola van ocasionar un estat de degradació important fins el punt que a mitjans del curs passat la direcció del centre va decidir acotar aquest espai per qüestions de seguretat. Entre desembre i gener d'aquest any, s'han realitzat les obres necessàries per tal de condicionar aquest espai i poder-lo rehabilitar novament com espai de joc pels alumnes d'aquesta escola. Igualment s'està procedint amb el recanvi de les persianes i els vidres trencats d'aquesta instal·lació, els quals necessiten una renovació d'acord amb el pla de manteniment que s'està confeccionant des de l'Ajuntament.

Per a una futura ampliació

Des de la Regidoria d'Ensenyament s'estant buscant els terrenys més adients per ampliar les instal·lacions de l'escola que en l'actualitat ja ha quedat massa petita. La necessitat de desdoblament en dues línies tots els cursos escolars fa imperatiu aquest projecte de futur, el cost del qual assumirà el Dpt. d'Ensenyament de la Generalitat.

Preinscripció Matriculació curs 2002-2003

Si esteu interessats en conèixer la nostra Escola us convidem a la reunió explicativa i visita del CEIP El Solell que tindrà lloc el dijous 4 d'abril a les 16,30h.

Escola Bressol Municipal

L'equip de govern d'aquest Ajuntament ha iniciat les gestions per tal de poder atendre les demandes d'inscripcions pel que fa al servei de l'escola bressol.

El primer pas ha estat la previsió d'una partida pressupostària dins l'annex d'inversions d'enguany per a l'adquisició d'un immoble que ens facilitarà l'ampliació de l'actual escola fins a tres aules. Aquest fet ens permetrà, al mateix temps, l'acompliment de la legislació vigent i la possibilitat d'accedir a les subvencions que la Generalitat de Catalunya té pressupostades per a l'ensenyament infantil de 0 a 3 anys.

Cooperació

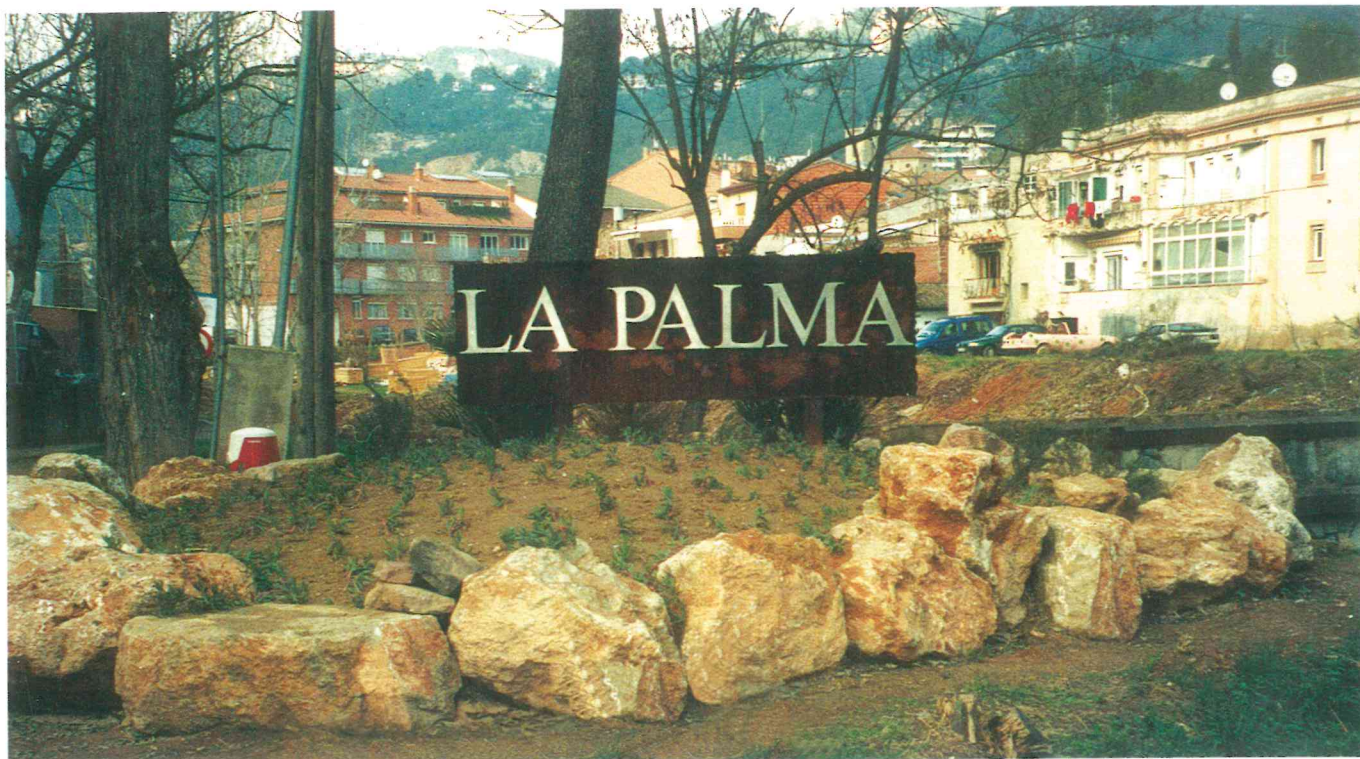
Estrenem regidoria !

Els temes relacionats amb la cooperació internacional seran tractats per aquesta regidoria local de recent creació

El projecte més immediat de la regidoria de Cooperació és la creació d'un consell municipal integrat per totes les entitats locals vinculades amb la solidaritat internacional. La finalitat bàsica d'aquest consell serà coordinar les campanyes d'emergència i sensibilització d'àmbit local i establir la destina-

ció concreta dels fons econòmics aconseguits per a projectes de cooperació.

Com a primera mesura en aquest camp, l'Ajuntament ha destinat el 0,2% del pressupost municipal del 2002 al Fons Català de Cooperació.



Aquest rètol dona la benvinguda al municipi

Serveis

Oficines municipals

c/ St. Cristòfol, s/n
Tel.: 93 672 02 02
Fax: 93 672 01 25
e-mail: palma@diba.es

Jutjat de pau

c/ Montseny, 16, 1r 2a.
Tel: 93 672 07 73
Atenció al públic:
Dimarts i dijous de 9,30 a 12,30h.

Vigilància local

c/ St. Cristòfol, s/n
Tel.: 639 38 61 63 (24h.)
Fax: 93 672 01 25

Farmàcia de la Palma

Av. Catalunya, 54-56
Tel.: 93 672 00 23

Serveis Socials

c/ Montseny, 16, 1r 2a.
Tel.: 93 672 07 73
Dijous de 16 a 19h.
Divendres de 9 a 13h.

CEIP El Solell

c/ Alberes, s/n
Tel.: 93 672 01 50
Fax: 93 672 01 50

IES CORBERA

Tel.: 93 688 08 64
Fax: 93 668 10 24

Biblioteca Municipal i Aula d'autoformació "Pascual Ollé"

Pl. Cervantes, 4
Tel.: 93 672 06 95
Horari: de dilluns a divendres
de 10 a 13h. i de 17 a 20,30h.

Casal d'avis

c/ Cadí, s/n
Tel.: 93 672 05 52
Horari: de dilluns a diumenge de 17 a 20h.

Servei de correcció en català

Dimarts i dijous al matí a les oficines
municipals

Companyia d'Aigües SOREA

c/ Pirineu, 37
Dimarts i dijous de 10 a 13h.
Tel: 93 672 10 14
Avaries: 904 100 000

Assistència sanitària (CAP)

c/ Pirineu, s/n
Tel. 93 672 0805
Fax: 93 672 11 41
Medicina familiar: matins de dilluns a
divendres de 9 a 15 h.
dimecres de 9 a 14 h.
Pediatría: tardes de dilluns, dimecres i
divendres de 15 a 20 h.
Infermeria: matins de dilluns a divendres
tardes de dilluns, dimecres i diven-
dres
Atenció a la dona: dijous matí i dilluns
tarda
Atenció continuada al CAP de Corbera
(Tel. 93 650 08 12)
Assistent social: 2on i 4rt divendres matí