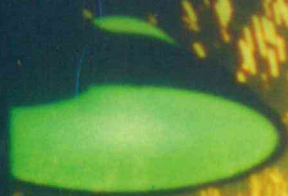


# La **v**eu

BUTLLETÍ D'INFORMACIÓ MUNICIPAL  
DE L'AJUNTAMENT DE LA PALMA DE CERVELLÓ  
Nº6 octubre 2002





## Editorial



Un cop acabat l'estiu, temps d'anar amunt i avall, torna la calma a tot els àmbits. Les coses es tornen a posar al seu lloc i des de l'Ajuntament volem fer arribar aquesta sensació a tots el ciutadans i ciutadanes de la Palma.

Hem viscut una Festa Major plena d'activitats festives, culturals i esportives que han tornat a fer palesa la nostra condició de poble viu i actiu, de poble que estima les seves tradicions, d'un poble que

vol conviure amb harmonia i respecte humà i d'un poble que vol ser cada dia millor i més preparat pels reptes que ens presenta el futur immediat. Amb aquestes línies volem aprofitar per agrair l'esforç de les entitats i de força gent anònima que han posat el coll per col·laborar i tirar endavant els actes que tots hem pogut gaudir, sense ells i el seu interès la Festa Major no seria una festa popular com ho ha estat enguany. També volem encoratjar a la gent jove a fer més seu el compromís que tenen amb el poble, així com el compromís que tenen amb ells mateixos, ja que d'ells serà la facultat de canviar les coses en el futur. Com deia abans, la tardor és un

temps que ajuda a la reflexió i a la planificació. Ara és temps de posar fil a l'agulla, de fer realitat tots els projectes que només son, de moment, projectes. Per això necessitem la col·laboració de tots, sobretot de l'equip humà que treballa dia a dia per aconseguir els reptes que ens proposem. Un equip d'homes i dones professionals que ens ajuden a sentir-nos més segurs en els nostres tasques. Com també necessitem dels partits polítics, de les entitats, de les associacions i de la gent que, com tu i com jo, ens preocupa el benestar del nostra poble. Un Ajuntament és molt més que un grup de persones que governen i representen un municipi. En definitiva, un Ajuntament som tots. En aquest butlletí queda detallada molta part de l'activitat municipal dels darrers mesos, però no volem que s'acabi aquí, volem que hi participeu amb les vostres opinions i suggeriments. El butlletí municipal ha de ser una eina a l'abast de tothom, com ho ha de ser el nostre web municipal. Per això us animem a fer-nos arribar les vostres inquietuds. Fem d'aquesta tardor el temps de retrobar-nos i de començar a obrir amb més forces les portes de les nostres inquietuds.

Joaquim Obiols i Planes

Alcalde de la Palma.

## Sumari

Editorial .....	2
Cultura .....	2-3
Informació Municipal .....	3
La portada .....	4-5
Cooperació .....	6
Governació .....	7
Ensenyament .....	8
Esports .....	8-9
Benestar Social .....	10
Creu roja i sanitat .....	10
Entitats .....	11
Can Vidal .....	12
Serveis .....	12

## Cultura

### La Bibliopiscina un salvavides contra l'avorriment

Aquest estiu la Biblioteca Municipal de la Palma ha volgut acostar-se als més joves tot traslladant-se allà on n'hi havia més, a la Piscina Municipal. Del 8 al 26 de juliol al matí, la Bibliopiscina va oferir un espai lúdic a tothom que volia descansar una mica del sol i l'aigua per passar una estona entre còmics, contes, revistes, jocs, dibuixos... També hi havia llibres per a adults. Tot i que és el primer any que es fa, la Bibliopiscina ha tingut un èxit inesperat i ha resultat ser un bon complement del Casal d'Estiu.



La bibliopiscina, una novetat molt fresca per fomentar la lectura durant les vacances escolars



## Conferències d'interès

*La Regidoria de Cultura de l'Ajuntament de la Palma, en col·laboració amb el Centre d'Estudis Comarcals del Baix Llobregat, ha convocat dues xerrades per aquesta tardor a les que tots hi esteu convidats.*

La primera tindrà lloc el proper 8 de novembre a la sala d'actes de l'Ajuntament i anirà a càrrec de Carme Sanmartí, Doctora en Història Contemporània, llicenciada en Història de l'Art i professora a la Universitat de Vic. La xerrada versarà sobre "La representació de la dona en l'obra d'art". La segona tractarà la situació de la dona en el món àrab i anirà a càrrec de la coneguda escriptora Anna Tortajada. Aquesta

xerrada se celebrarà el 17 de desembre a la sala d'actes de l'Ajuntament. Anna Tortajada és una escriptora que, a partir del seu llibre "El grito silenciado", ha tractat a fons el tema de la dona en el món àrab i, en concret, la situació de l'Afganistan durant el govern dels taliban. Ha estat guardonada amb nombrosos premis, entre els quals esmentar el Premi Agna Canalias i Mestres de literatura en la que va ser la primera edició dels Premis de Reconeixement Cultural que organitza el Centre d'Estudis Comarcals del Baix Llobregat. D'aquesta escriptora cal destacar la seva capacitat creativa i de treball posada de manifest en una llarga i variada obra literària que va des de narracions curtes fins a dramaturgies i, fins i tot, guions de cinema i ràdio.

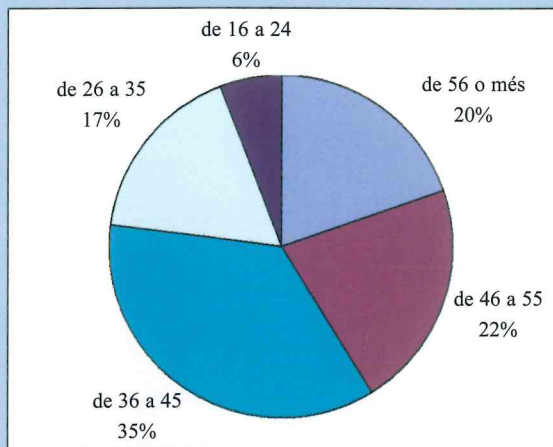
## Informació Municipal

### Quin poble vols?

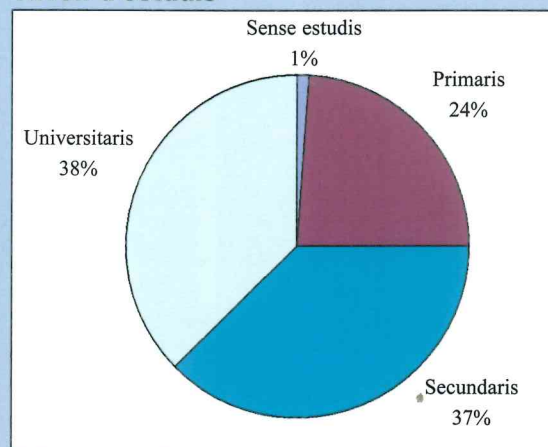
A la propera revista presentarem una valoració exhaustiva dels resultats de l'enquesta que pretenia copsar les opinions de la ciutadania sobre els temes urbanístics més rellevants del municipi. En aquesta edició avancem el perfil dels pal-

marencs i palmarenques que van respondre l'esmentada enquesta per a l'adequació de Pla General d'Ordenació Urbanística de la Palma. El total d'enquestes rebudes ha estat de 340.

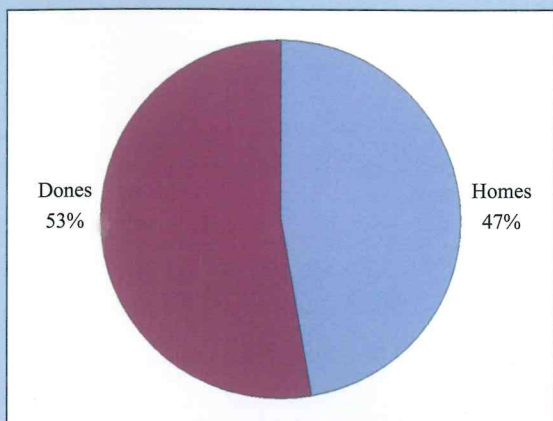
**Edat**



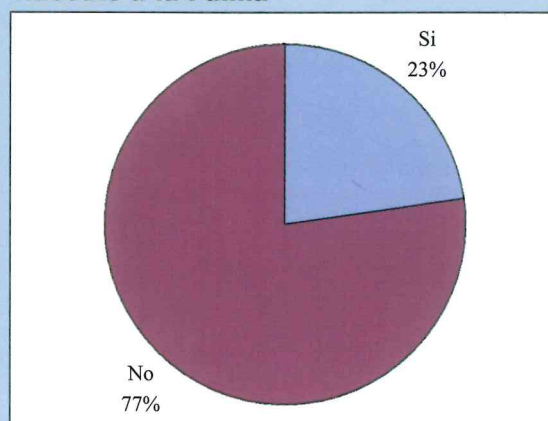
**Nivell d'estudis**



**Sexe**



**Nascuts a la Palma**





## Festa Major

*Han estat cinc dies plens d'activitats molt variades en què hi han participat grans i petits palmarencs i palmarenques*

La repicada de campanes i el pregó del dia 14 d'agost marcaven l'inici d'un festes que es varen acabar amb la cantada d'havaneres del diumenge dia 18.

Aquest any, el sopar d'homes i dones i el ball de la nit del disabte van ser els actes més populars. Com a novetat més original cal destacar la projecció a l'aire lliure de la pel·lícula "Moulin Rouge" que va gaudir d'un acceptable nombre de públic.

A la festa tampoc hi van faltar les tradicionals xocolatades, els sopars als carrers, els balls de nit, les sardanes, les competicions esportives i les animacions infantils.

Des d'aquestes línies volem agrair l'esforç de la Comissió de Festes i de totes les entitats i particulars que, amb la seva voluntat i desinteressada dedicació, han col·laborat a fer més llúida la Festa Major del 2002.



*Aquest estiu, el motiu seleccionat pels veïns del carrer Santa Maria per guarnir el carrer va ser la sardana i aquest va ser el resultat del seu esforç*



*Durant els dies de la festa, uns personatges de còmic tan divertits com l'Asterix i l'Obèlix ens donaven la benvinguda al carrer Sant Isidre*



*Una espectacular traca va marcar l'inici del correfoc d'enguany*



*Els nens i nenes del poble van poder gaudir d'una estona divertida amb el grup d'animació infantil "Yakumba"*



*Grans i petits, a ritme de l'orquestra "Soffiçao" i ballant la cançó de l'estiu*

*Després del pregó a càrrec d'en Jaume Tintoré, el foc i els malabars van ser els protagonistes de la primera nit de les festes*







*L'exposició que organitzen els artistes locals s'ha convertit en una activitat imprescindible de la festa major palmarenca*



*L'alcalde i tots els artistes locals que van exposar diferents peces artístiques durant l'acte inaugural de la mostra*



*La ballada dels gegants a la plaça de l'església sempre aconsegueix donar un caire molt popular a la festa*



*Cada any són més els joves que participen a "l'Slalom del Quinto", una activitat que no apareix en el programa de la festa però que enguany ja ha celebrat la seva novena edició*



*El grup de participants, guanyadors i organitzadors de la competició de natació que va tenir lloc a la piscina municipal després de les curses*



## L'Acolliment d'infants

*La família Campanyà ha viscut un estiu diferent. La Nguia, una nena del Sàhara de vuit anys ha compartit dos mesos amb aquesta família de la Palma*



*Per a la família Campanyà i la Nguia aquest ha estat un estiu inolvidable i una experiència única*

Des de fa uns anys, l'associació "Cervelló Solidari" coordina l'acolliment d'infants del Sàhara entre famílies cervellonines. Aquesta vegada, però, també una família de la Palma s'ha afegit a aquesta acció humanitària.

En Josep, la Montse, la Laura i la Berta han compartit vuit setmanes amb una nena d'un altre continent. L'experiència ha resultat increïble. A la Nguia tot la meravellava. Coses que per a nosaltres resulten molt quotidianes, a ella la tenien realment impressionada. El telèfon, l'aigua de les aixetes, les onades del mar, els graons de les escales, els vidres de les finestres, .... podien ser motiu d'ensurts o d'expressions de sorpresa.

Cal tenir en compte que els nens i nenes del Sàhara provenen d'una realitat molt diferent a la nostra. Viuen en un medi molt dur i es veuen privats de les necessitats més elementals. Parlen el "hassania", un dialecte de l'àrab i són de religió musulmana.

La Nguia va arribar a la Palma amb la roba que portava posada i una petita motxilla amb una carta de la seva mare. I, a finals d'agost, va marxar del poble amb una bossa plena de roba i regals per a la seva família, a més d'un munt d'anècdotes per explicar i de moltes vivències per recordar.

El pitjor ha estat, evidentment, el comiat. Tot i que l'acolliment d'infants no és una experiència fàcil i requereix la col·laboració de tots els membres de la família, tampoc és senzill acomiadar-se d'algú que es fa estimar amb tanta facilitat i que desprèn tanta alegria i tendresa.

Malgrat això, el proper estiu pot ser l'oportunitat per conèixer a un altre infant del Sàhara i viure una nova història de solidaritat ....., tant per la família Campanyà com per qualsevol família del poble.

## Un viatge a l'Índia molt especial

*Els diners recabats en les campanyes de "La Palma Solidària" durant el 2001 s'han destinat a la construcció d'una escola a la població índia de Devagiri*

Aquest estiu, l'Àngels Saldanya, membre de la Palma Solidària, i el seu marit han tingut ocasió de visitar Devagiri, la població del sud de l'Índia on s'han invertit els més de cinc-mil vuit-cents euros recollits a la Palma per a causes solidàries durant l'any passat.

L'experiència ha estat excepcional. No s'ha tractat d'un viatge convencional atès que la finalitat era inaugurar l'escola rural que s'ha edificat gràcies als donatius dels palmarencs i que acollirà a més de setanta infants d'entre 4 i 12 anys. L'altre objectiu del viatge era conèixer les activitats que la Fundació Vicenç Ferrer desenvolupa a la zona d'Anantapur des de fa cinquanta anys.

A la festa d'inauguració es va descobrir una placa commemorativa i van haver-hi un seguit d'actuacions tan entrenyables com senzilles. Tot el poble va col·laborar en aquesta diada tan especial en la que no hi van faltar ni les garlandes de flors ni els punts vermells al front en senyal de benvinguda.



*A la placa que commemora la inauguració de l'escola de Devagiri hi consta el nom de l'entitat patrocinadora: la Palma Solidària*

Durant aquest dies, l'Àngels i l'Antonio també van tenir ocasió de conèixer personalment als dos infants apadrinats pels alumnes de l'escola El Solell i de fer-los arribar escrits i dibuixos dels nens i nenes de la Palma.

La Palma Solidària té previst organitzar una projecció de diapositives per compartir amb tots els interessats el conjunt de vivències d'aquest viatge. La data d'aquest acte encara no es pot concretar perquè està pendent de l'assistència d'un jove indi que ha estat apadrinat per aquesta fundació.

Les persones interessades a apadrinar infants poden sol·licitar informació a la Palma Solidària. Perquè com diu el missioner Vicenç Ferrer: "la pobreza y el sufrimiento no están para ser entendidos sino para ser resueltos".



## Ordenança sobre tinença d'animals

*El Ple municipal ha aprovat una ordenança local que regula la tinença d'animals domèstics i dels potencialment perillosos*



L'Ajuntament de la Palma ha cregut necessari dotar-se d'una ordenança que reguli la tinença i el tractament d'animals que, com els gats i gossos, conviuen amb els éssers humans en el terme municipal. La finalitat d'aquesta nova reglamentació és protegir la salut i la seguretat de les persones i garantir el respecte dels drets dels animals i el bon nivell de convivència entre aquests i les persones.

Per aquesta ordenança, s'autoritza la tinença d'animals domèstics sempre que

els propietaris els proporcionin l'alimentació, l'allotjament i les cures adients. També serà imprescindible dotar-los d'una targeta sanitària.

Segons aquesta normativa es prohibeix que els animals domèstics disturbïn el descans dels veïns i s'obliga als propietaris a prendre les mesures necessàries per evitar que les seves deposicions i orins afectin als vianants de la via pública o als veïns de pisos inferiors quan els allotgin en jardins o terrasses.

L'ordenança aprovada obliga a identificar als animals mitjançant tatuatge o implantació d'un microxip homologat, així com inscriure'ls en el registre censal de la Palma i comunicar les baixes per mort o desaparició, els canvis de residència i els canvis en el sistema d'identificació.

A les vies públiques els gossos aniran proveïts de corretja, collar i placa identificativa. Els gossos potencialment perillosos hauran de portar morrió.

A més, no s'autoritza la permanència d'animals domèstics en parcs infantils i zones de jocs públics.

Per tal de no embrutar amb les dejeccions fecals a les vies i/o espais públics, i a fi d'evitar les miccions en les façanes dels edificis i en el mobiliari urbà, els propietaris hauran d'adoptar les mesures pertinents i recollir els excrements de l'animal de forma immediata.

Sobre els gossos considerats potencialment perillosos, i aquells que presentin un caràcter marcadament agressiu, s'indica que els propietaris hauran de ser obligatòriament majors d'edat i hauran de sol·licitar una llicència a l'Ajuntament. Com a mesures de seguretat es dictamina que la persona que els condueixi per espais públics porti amb ell la llicència administrativa i que sempre vagin lligats amb una cadena o corretja. L'esmentada ordenança municipal estableix un règim de classificació d'infraccions en lleus, greus i molt greus, i amb multes que oscil·len entre els 60 i els 30.000 euros, per l'incumpliment de la normativa establerta.

## Grua i parany

A partir del passat mes de juliol, l'Ajuntament de la Palma disposa d'un servei de grua per a la retirada de vehicles mal estacionats, tant davant de guals particulars com en zones de pas de vianants de la via pública.

A més del servei de grua, el Cos de Vigilància Municipal disposa de paranys (els mal anomenats "cepos") com a eines coercitives per a regular el correcte estacionament de vehicles en el terme municipal.

## Respostes ràpides

Des del Servei de Vigilància Municipal s'ha adquirit el propòsit de respondre les instàncies dels ciutadans adreçades a aquest departament de l'Ajuntament en un termini màxim de 72 hores. L'agilitat de resposta en aquest tipus de tràmits administratius (denúncies, recursos de multes, ...) respon al desig de millorar l'atenció al ciutadà en tots els àmbits de la gestió municipal.

## I en un futur proper ....

Pel curs que encetem, des de la Regidoria de Governació està previst redactar l'Ordenança Municipal de Via Pública, l'Ordenança Municipal de Circulació i la definició organitzativa del Cos de Vigilància Municipal.

## Zones de càrrega i descàrrega

Amb l'objectiu de facilitar la tasca dels botiguers del poble, s'han ubicat quatre zones de càrrega i descàrrega en diferents carrers de la Palma. Una d'aquestes zones està situada al carrer Verge de Montserrat, l'altra al carrer Sant Cristòfol i les dues restants al carrer Montseny.

En cada zona s'han establert uns horaris concrets de càrrega i descàrrega. A partir d'una reunió mantinguda entre els comerciants i la Regidoria de Governació s'han intentat determinar els horaris més adients a llurs necessitats, sempre d'acord amb la normativa vigent.



## Portes obertes per jugar

*Aquest estiu, el pati de l'escola s'ha convertit en una privilegiada zona de jocs pels infants i joves de la Palma*



Durant els mesos de juliol i agost i fins el dia 15 de setembre, de dilluns a divendres entre les cinc de la tarda i les nou del vespre i els dissabtes i diumenge des de les deu del matí fins a les nou del vespre, les portes de l'escola han estat obertes a fi de permetre que els infants i joves del poble gaudissin d'un espai per jugar.

Tot i que el pati de l'escola no és un espai públic, l'equip de govern ha cregut convenient adoptar aquesta mesura atès que en el poble no hi ha cap altra zona prou àmplia que ofereixi les possibilitats lúdiques d'aquest espai. Si les instal·lacions de l'escola no en surten perjudicades, aquesta iniciativa es podria continuar aplicant la resta de l'any. Paral·lelament s'ha extremat la vigilància de l'escola durant les hores en què les portes restaven tancades per tal d'evitar que el pati s'ompli d'ampolles i brutícia.

## A l'estiu, obres a l'escola municipal

Des del primer dia, l'equip de govern de l'Entesa-PSC ha dedicat especial atenció a les necessitats de manteniment de l'escola municipal.

Aquest any, s'han programat les feines de la brigada municipal per tal que es poguessin realitzar, durant el període de vacances escolars, les obres de manteniment que no es poden dur a terme durant el calendari escolar.

També es fa un seguiment mensual de les feines de fuster, fusteria d'alumni i manyà per a realitzar-les el més aviat possible.

## Inici curs escolar 2002-2003

Des de l'informatiu municipal volem agrair al consell escolar, als mestres i a la junta de l'AMPA del CEIP El Solell, la tasca realitzada durant el passat curs escolar.

Aprofitem aquestes línies per encoratjar-los a continuar treballant amb il·lusió i així aconseguir els objectius d'aquest curs que tot just ha començat.

## Esports

## Un Torneig de Bàsquet de prestigi

*La secció de bàsquet de la Penya Barcelonista de la Palma ha organitzat, amb gran èxit, el primer Campionat Pre-temporada de la categoria Cadet preferent*



Equips del bàsquet català amb el prestigi del F.C. Barcelona, el Pamesa València, el Sant Josep de Badalona, el Casademont Girona, el Joventut Carrefour i el C.B. Cornellà van participar en aquest torneig esportiu que va tenir lloc al poliesportiu de la Palma entre el 5 i el 8 de setembre.

El Campionat va ser organitzat per la Penya Barcelonista del poble i va comptar amb el patrocini d'algunes empreses privades i la col·laboració de l'Ajuntament de la Palma. Tots els partits van ser amenitzats per la retransmissió en directe d'un locutor professional.

Entre d'altres personalitats, a la final del torneig hi va assistir el president de la Federació Catalana de Bàsquet, Sr. Enric Piguet. El guanyador del campionat va ser l'equip del Joventut de Badalona.

L'objectiu de la Penya de la Palma alhora d'organitzar aquest torneig ha estat engrescar als joves del poble a jugar a bàsquet. La intenció és repetir l'experiència amb la convocatòria d'un torneig que inclogui la participació d'equips estrangers.

## L'opinió del lector

Qualsevol persona o entitat pot adreçar escrits per a ésser publicats en aquesta nova secció del butlletí municipal, remetent-los a les oficines de l'Ajuntament de la Palma en horari d'atenció al públic.

Cal que els escrits vagin signats i datats. En tots hi ha de constar el nom, adreça i DNI de l'autor. També és necessari que no tinguin més de 20 línies a màquina.



## Èxit del Casal d'Estiu

*El Casal d'Estiu que va tenir lloc entre el 25 de juny i el 2 d'agost va comptar amb un total de 145 participants*

Els nens i nenes de 3 anys han estat el grup més nombrós d'infants inscrits al casal d'estiu d'enguany i les setmanes amb major nombre de participants les quatre primeres del mes de juliol.

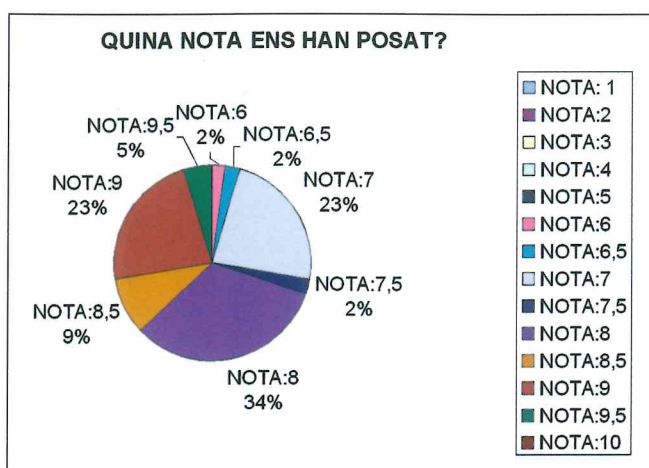
Cada setmana, el promig de nens i nenes ha oscil·lat al voltant del centenar i han existit poques variacions entre la xifra d'infants dels matins i la de les tardes. La majoria de nens i nenes han

repetit l'experiència durant varies setmanes.

Els resultats de les enquestes facilitades als pares dels infants que havien assistit més de dues setmanes al casal han estat molt positius. El 34% dels enquestats ha qualificat amb un 8 la valoració global del casal; per a un 28% ha estat excel·lent. A més, en cap de les enquestes rebudes s'atribueix una valoració

inferior a 6 pel conjunt de les activitats. Com a curiositat, destacar que s'ha tractat d'un casal obert a altres pobles atès que el 77% dels participants era de la Palma mentre que la resta pertanyien a poblacions dels voltants com Corbera, Cervelló i Vallirana.

L'Ajuntament ha subvencionat el 30,6% d'aquesta activitat.



*Durant el casal d'estiu, els més petits van realitzar algunes sortides al bosc*

## Arrendament del bar

*Finalment, aquest estiu s'ha iniciat el servei de bar al poliesportiu*

Els nous encarregats han començat amb molt d'interès i il·lusió, i amb moltes idees i projectes, el servei de bar del poliesportiu municipal. Amb aquest arrendament s'intenta oferir més serveis als usuaris de la zona esportiva i col·laborar a mantenir en millor estat les instal·lacions.

## Palmalliga

La nova edició d'aquesta competició esportiva de futbol sala que es disputa al poliesportiu municipal tindrà lloc des de principis d'octubre i fins a finals de maig. En aquesta ocasió els 14 equips inscrits hauran de competir un total de 26 jornades cadascun.



*El darrer dia dels curssets de natació, els participants i els nens del casal d'estiu van tenir ocasió de jugar amb els inflables instal·lats a la piscina*

## Cursets de natació

*La novetat més important dels cursets de natació d'aquest estiu ha estat combinar els horaris de les classes amb les activitats del casal*

Els 132 nens que van participar en els cursets de natació de la piscina municipal van finalitzar el seu aprenentatge a finals de juliol amb el lliurament d'una medalla i un diploma per a cadascun.

La majoria d'alumnes van assistir a les classes durant tot el mes de juliol i gairebé la meitat repetien l'experiència. Pels alumnes adults aquesta ha estat la segona edició de cursets, però la participació ha continuat essent mins.



## Calefacció al Casal d'avis

Aquest hivern, els avis que freqüenten el Casal podran gaudir de calefacció. Durant el setembre s'han cursat els tràmits per a l'adjudicació de les obres que preveuen la instal·lació del sistema de calefacció al Casal d'avis municipal. El pressupost d'aquesta obra supera els 6.000 euros i està previst que estigui finalitzada a finals d'octubre.

## Les avantatges de ser gran

Durant l'estiu, les persones de la tercera edat que han desitjat fer ús de la piscina municipal tan sols han hagut d'abonar 0,90 euros al dia. El cost d'una entrada per a qualsevol adult ha estat de 3,30 euros en dia feiner i de 3,90 euros en festius. També el cost dels abonaments de temporada han estat sensiblement inferiors per a les persones grans. Mentre que qualsevol adult ha pagat 54 euros, pels avis costava tan sols 15 euros. La reducció aplicada en el preu de les entrades a la piscina respon a una política municipal per afavorir tot tipus d'activitats entre la gent gran del poble.

## Treballadora Familiar tot l'any

Per primera vegada, els avis que han requerit els serveis de la treballadora familiar no han quedat desatesos durant les vacances d'estiu. Des de l'Ajuntament s'ha contractat una persona per substituir a la treballadora habitual durant el seu període vacacional.

## Activitats de tardor al Casal d'avis

Entre les activitats previstes per aquest trimestre esmentar el taller de salut i qualitat de vida que va tenir lloc el 26 de setembre i la tradicional festa de la castanyada de l'últim dia d'octubre. De les conferències que organitza la Diputació de Barcelona als casals d'avis, destacar la xerrada sobre l'ús de serveis bancaris automatitzats que va tenir lloc el passat 3 d'octubre.

## Novetats a l'Aula d'Autoformació

Recentment s'ha signat un conveni amb la Conselleria de Benestar Social de la Generalitat de Catalunya en el què es reconeix el funcionament de l'Aula d'Autoformació Pasqual Ollé. Aquesta signatura afavorirà la divulgació d'aquest servei d'ensenyament a través d'internet i dels mitjans de propaganda de la pròpia conselleria. A principis de setembre s'ha iniciat la tercera edició de l'Aula d'Autoformació.

## Nova convocatòria pel Taller Ocupacional

Totes les noies i senyores del poble, majors de 25 anys i en atur, que tingui interès en participar en la nova convocatòria d'un Taller Ocupacional de treballadora familiar han d'adreçar el seu currículum a les oficines municipals el més aviat possible.

## OFERTA FORMATIVA 2002 - 2003

### Aula d'autoformació per a adults Pasqual Ollé

Preparació per a les proves d'accés als cicles formatius de grau mitjà

Cursos tutorialis d'informàtica:  
windows/word/excel/ access/internet  
Mecanografia/català (nivells a - b - c)/francès (élémentaire)/anglès (elementary)/millora de coneixements generals

**Creu Roja**

## Atenció Voluntaris !!

*Des de la Creu Roja de Cervelló i la Palma es busquen voluntaris disposats a ajudar a les persones que ho necessiten*

La Creu Roja de Cervelló i la Palma porta a terme una campanya de recerca de voluntaris que desitgin treballar per millorar la vida de les moltes persones que pateixen alguna malaltia.

Per a més informació podeu trucar al telèfon 93 660 19 18 o adreçar-vos a l'adreça electrònica: [crcervello@terra.es](mailto:crcervello@terra.es).

L'horari de l'oficina és: dilluns de 10 a 14h. i dimecres de 10 a 14h. i de 17 a 20h.

**Sanitat**

S'ha ampliat l'horari d'urgències mèdiques amb l'assistència del Dr. Nerin tots els dilluns i dimecres entre les 13 i les 15 hores amb l'objectiu de reforçar el servei de la Dra. Emília Castro. L'Ajuntament ha signat un Conveni amb la Creu Roja de Cervelló en matèria de serveis sanitaris i transport, així com per a les actuacions a realitzar durant l'any.





**GRUP PER AL MEDI AMBIENT**

*El Pèlac és un grup que neix a finals de l'any 1996 a la Palma, amb la intenció d'agrupar totes les persones interessades en temes relacionats amb la Natura i el Medi Ambient. El mot PÈLAC és molt local, i fa referència a qualsevol petit embassament d'aigua.*

Es constitueix associació legal al ser inclosa, el 12 de maig de 1999, en el Registre d'Associacions de la Generalitat de Catalunya. La finalitat primera del Pèlac és el foment de les activitats dedicades a la protecció, estudi i divulgació del medi natural.

Actualment compta amb una seixantena de socis i molts simpatitzants. La Junta està formada per 7 membres.

- Com a objectiu principal planteja la **defensa i conservació del medi** al terme municipal de la Palma i la comarca com a unitats d'intervenció més immediata, sense descartar però, haver de plantejar en algun moment la lluita solidària pels drets de totes les persones del món a un tracte humà i a un medi ambient digne.

Amb totes les activitats que es realitzen volen apropar la gent a l'entorn, buscant la participació de tothom en el projecte.

- La **revista MARGE** és el mitjà per fer arribar a tothom les preocupacions, els projectes, els descobriments i les aportacions dels qui pensen que hi ha moltes coses a dir.
- **Les caminades, les tertúlies** amb convidats d'excepció com Martí Boada, els projectes "**obrim camins**" i "**neteja de boscos**" (passeig del Roure), vàries cam-

**panyes** (Mirades des del Passeig del Roure, Campanya de restauració de l'Ermita), **les col·laboracions amb d'altres entitats** (Aplec de Sant Isidre al Pla de Sant Joan, Setmana cultural de l'escola), **el compromís per a temes importants** (campanya "no a la variant de la BV-2421 busquem alternatives"), **algunes exposicions** (1996-de l'aigua que en fem?, 2002-el nostre Pla), **l'estudi de la fauna i flora** (Projecte Fauna), **l'arxiu fotogràfic i documental i recull bibliogràfic** (més de 400 fotografies recollides i realitzades), **recerca històrica dels oficis perduts** (carbonera, boscaters), **participació a nivell comarcal** (el Pèlac és membre de la Plataforma Pro-espai Natural de l'Ordal) i **importants projectes de futur** (s'està elaborant un estudi per conservar i dinamitzar l'ús social del Pla de Sant Joan)... són mostres del compromís assumit per aquesta entitat.

Cal recordar que el Pèlac és un grup obert, basat en la participació, que permet en el seu sí l'agrupació de persones segons les seves afinitats i que vol dinamitzar tota mena d'iniciatives encaminades a protegir, estudiar i divulgar el medi natural.

Per a més informació podeu contactar amb la llibreria La Xaropa (c/. Santa Maria, 5) o al telèfon **93 672 09 52**.



## Des de la urbanització "Can Vidal"

Amb més o menys freqüència, els veïns que vivim a les afores de la Palma-poble, en cases unifamiliars, som víctimes propiciatòries de robatoris de tot tipus. Des d'emportar-se'n les torretes del jardí, passant per la desaparició de cotxes, i fins als robatoris a l'interior dels habitatges forçant portes, finestres i el que calgui.

És obvi que existeix algun sistema d'informació prèvia per part dels lladres. Saben el teu telèfon, el lloc més adient per entrar i fins i tot si es tracta de la teva

residència permanent o és una segona residència. L'objectiu principal són els habitatges de famílies residents, aprofitant absències ocasionals. El primer indici són trucades telefòniques anònimes per comprovar que no quedi ningú a casa. Quan algú contesta la trucada, pengem l'aparell. Tanmateix és freqüent que algú veï comentari haver vist, el dia del robatori, un cotxe aliè a la comunitat, aparcat estratègicament.

Evidentment, les cases que disposen d'algun sistema d'alarma tenen menys

possibilitats de robatori i, possiblement, siguin els últims de la llista.

Malgrat tot, sembla que els lladres actuen en bandes organitzades; estan ben preparats en "tècniques de treball" i disposen d'assessorament jurídic per tal de no passar-se.

Certament, els serveis municipals de vigilància ho tenen difícil. No obstant això, a efectes dissuasius, caldria incrementar la seva presència als carrers, en la mesura del possible.

*Ramon Batlle*

### Serveis

#### Oficines municipals

c/ St. Cristòfol, s/n  
Tel.: 93 672 02 02  
Fax: 93 672 01 25

#### Jutjat de pau

c/ Montseny, 16, 1r 2a.  
Tel: 93 672 07 73  
Atenció al públic:  
Dimarts i dijous de 9,30 a 12,30h.

#### Vigilància local

c/ St. Cristòfol, s/n  
Tel: 639 38 61 63  
Fax: 93 672 01 25

#### Farmàcia de La Palma

Av. Catalunya, 54-56  
Tel: 93 672 00 23

#### Serveis Socials

c/ Montseny, 16, 1r 2a.  
Tel: 93 672 07 73  
Dijous de 16 a 19h.  
Divendres de 9 a 13h.

#### Poliesportiu Municipal

Tel: 93 672 01 88

#### CEIP El Solell

c/ Alberes, s/n  
Tel: 93 672 01 50  
Fax: 93 672 01 50

#### IES CORBERA

Tel: 93 688 08 64  
Fax: 93 668 10 24

#### Biblioteca Municipal i

#### Aula d'autoformació

"Pascual Ollé"  
Pl. Cervantes, 4  
Tel: 93 672 06 95  
Horari: de dilluns a divendres  
de 10 a 13h. i de 17 a 20,30h.

#### Casal d'avis

c/ Cadi, s/n  
Tel: 93 672 05 52  
Horari: de dilluns a diumenge  
de 17 a 20h.

#### Companya d'Aigües SOREA

c/ Pirineu, 37  
Dimarts i dijous de 10 a 13h.  
Tel: 93 672 10 14  
Avaries: 904 100 000

cursos  
de català

# CURSOS DE CATALÀ PARLAT I ESCRIT

Dimarts, de 9.30 a 11 h

Dijous, de 17 a 18.30



CONSORCI PER A  
LA NORMALITZACIÓ  
LINGÜÍSTICA

**La Palma de Cervelló**

Oficines municipals

Tel. 93 672 02 02

Edita: Ajuntament de la Palma de Cervelló - Regidoria de Cultura i Comunicació, carrer Sant Cristòfol, s/n. 08756 la Palma de Cervelló • Redacció i coordinació: Esther Badosa • Disseny i maquetació: Beatriz Garcia • Fotografies: Arxiu municipal • Imprimeix: Sanver Gràfic s.l. - Dipòsit legal: B-18789-99